

# Handleiding Spoorlaar Wadloper upgrade

Voor de DH2 en DH1 zelfbouw



## Specificaties DH2:

- NEXT18 (stuur- en motorwagen)
- Speaker aansluiting voor sound (bijv. voor een SD18A met ÖBB Reihe 5047 geluid)
- LED front- en binnenverlichting (Gevarensin en rangeersin op elke pit mogelijk)
- Aan te passen voor gebruik van de PD18MU decoders (Gevaarsin en enkel rangeerpit boven, binnenverlichting)
- Aansluiting om wagens elektrisch te verbinden

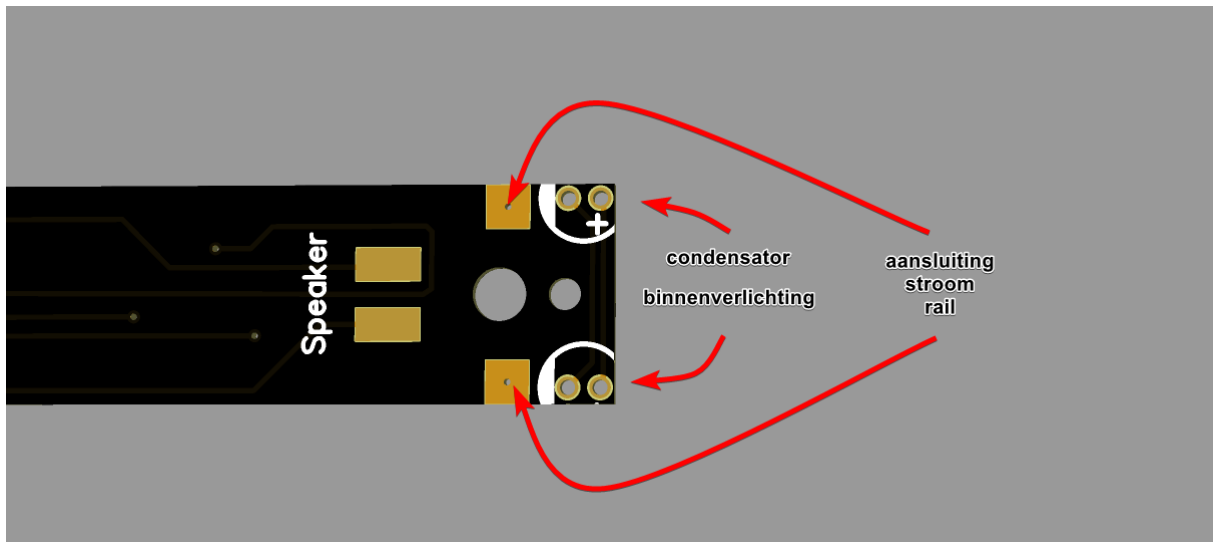
Aansluiting printplaat	Standaard decoder aux	PD18MU aux
F (front)	Front	Front
S (sluit)	Rear	Rear
L (linker pit)	AUX1	AUX1
R (rechter pit)	AUX2	AUX1
Binnenverlichting	AUX3 (logic level)	AUX2

## Specificaties DH1:

- NEXT18 aansluiting
- Los schakelbare LED front- en sluitverlichting (Gevarensin en rangeersin)
- Binnenverlichting

Voor het installeren van de DH1 printplaat zijn de stappen 8 & 9 niet van toepassing.

Aansluiting printplaat	Decoder AUX
Cab 1 F (front)	Front
Cab 1 S (sluit)	AUX1
Cab 1 LR (linker en rechter)	AUX3
Cab 2 F (front)	Rear
Cab 2 S (sluit)	AUX2
Cab 2 LR (linker en rechter)	AUX4
Binnenverlichting	AUX5



(DH1 heeft geen condensator en rail aansluitingen)

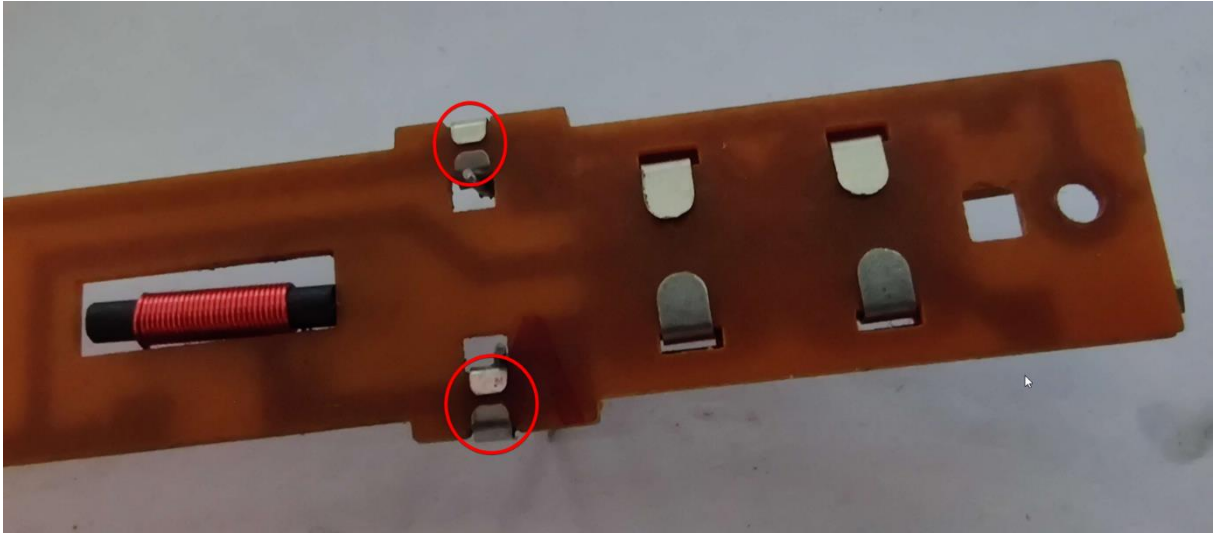
## Installatie motorbak:

### Stap 1:

Verwijder de oude printplaat door de schroefjes los te maken. Verlies deze niet! Haal ook de oude gloeilampjes uit hun houders, deze zijn niet meer nodig.

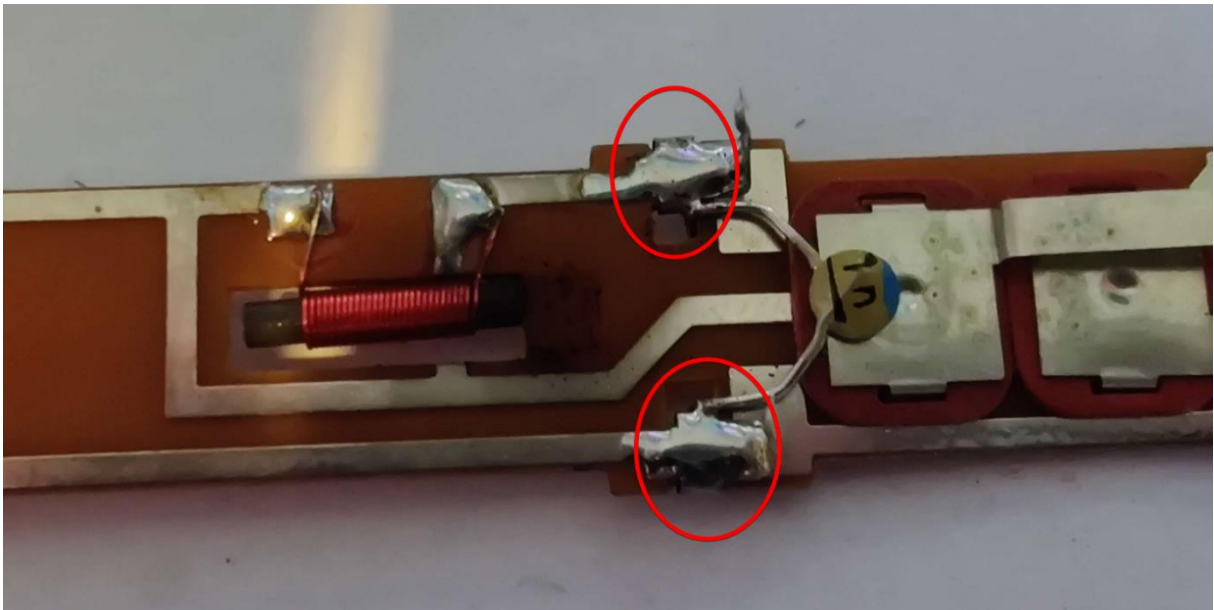
### Stap 2:

Pak de oude printplaat. Aan de bovenkant, buig de in de rode cirkel aangegeven lipjes omhoog.



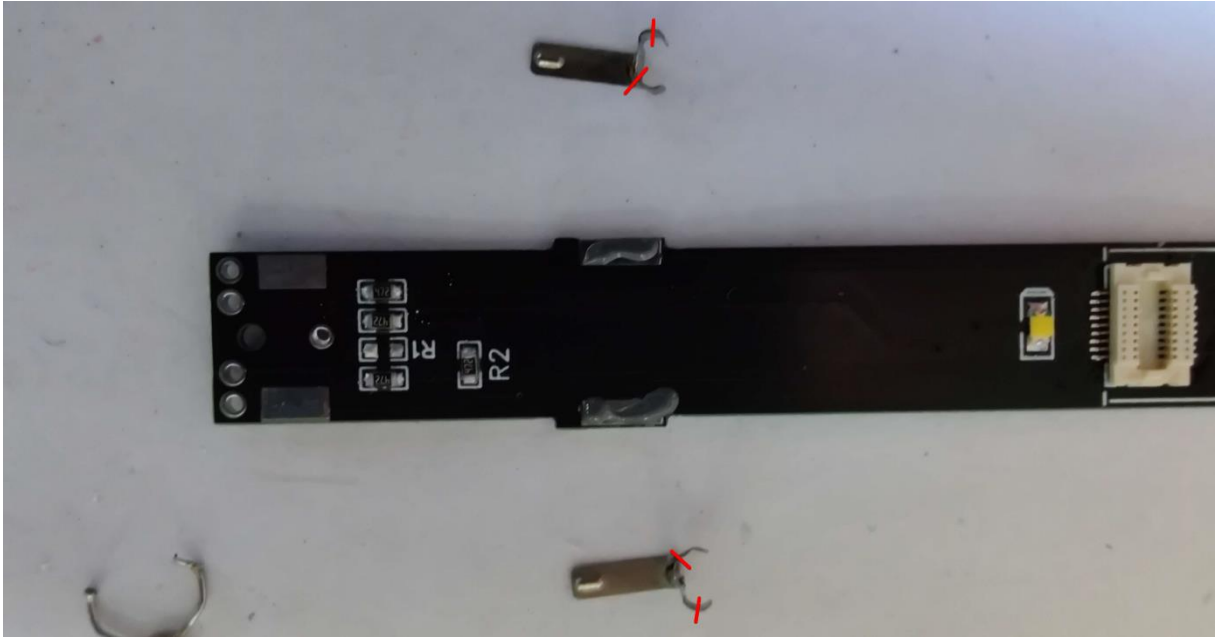
**Stap 3:**

Aan de onderkant, verhit de aangegeven delen met een soldeertang en trek voorzichtig de contactveren los met een pincet of tang.



**Stap 4:**

Knip de lipjes op de aangegeven punten door. Let goed op de oriëntaties van de contactveren bij het knippen. Als er teveel wordt weggeknipt is dit geen ramp, het plaatsen is enkel wat lastiger.



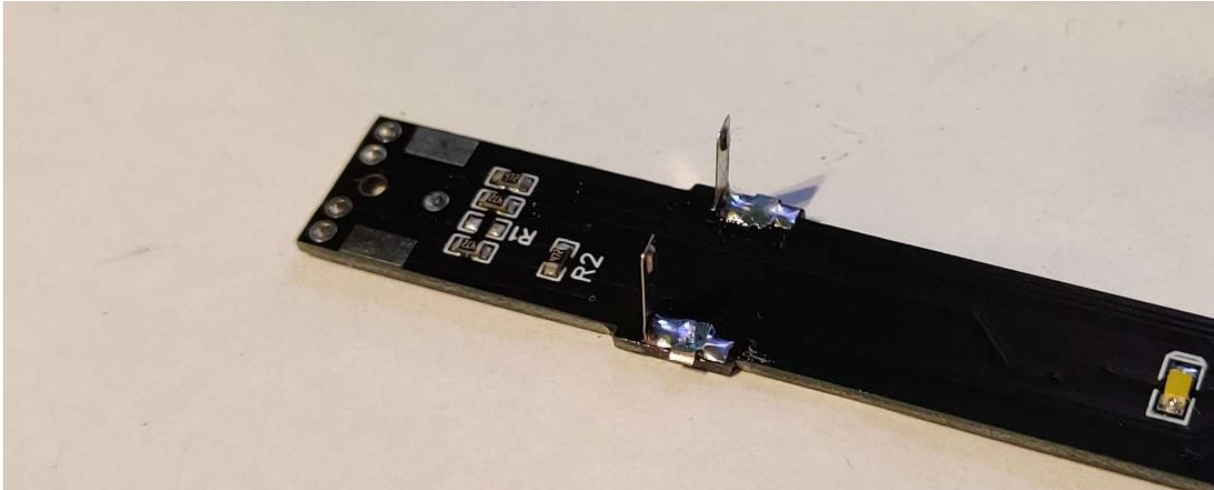
Stap 5:

Breng soldeertin toe aan de aangegeven plekken.



Stap 6:

Plaats de contactveren met een tang of pincet op de soldeer pads en verhit het geheel met een soldeertang. Verwijder de soldeertang als alles op de juiste plaats zit en laat alles eerst snel afkoelen voordat je de tang of pincet los laat.



#### Stap 7:

Installeer de decoder op de printplaat. Vervolgens kan het geheel nu op het chassis geplaatst worden. Schroef de printplaat vast.

### Installatie stuurstand:

#### Stap 8:

Verwijder de oude printplaat door de schroefjes los te maken. Verlies deze niet! Haal ook de oude gloeilampjes uit hun houders, deze zijn niet meer nodig.

#### Stap 9:

Installeer de decoder op de printplaat. Vervolgens kan het geheel nu op het chassis geplaatst worden. Schroef de printplaat vast.

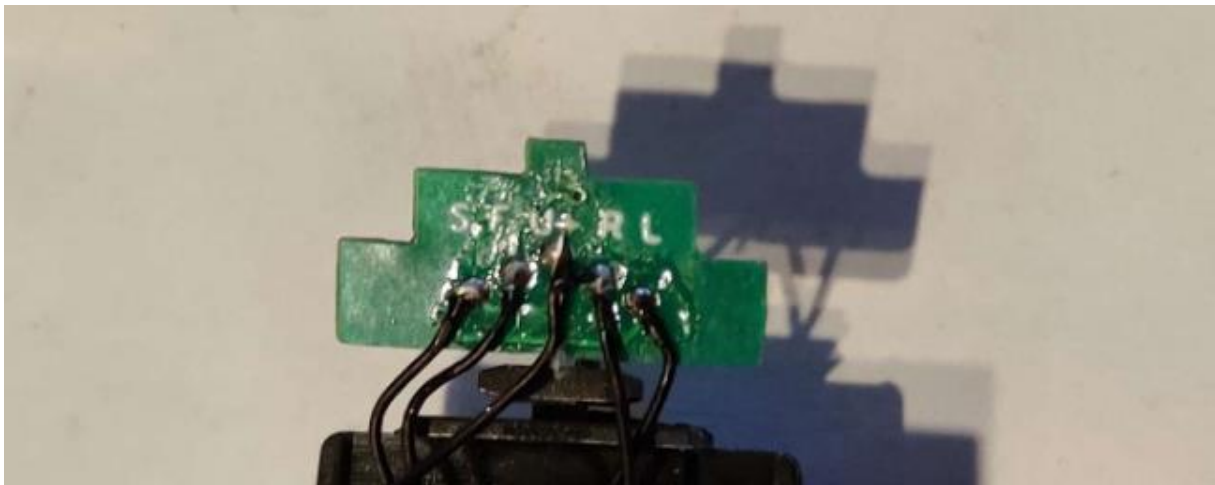
## Installatie LED front- en sluitverlichting:

Stap 10: (optioneel)

De LEDjes op de printplaat zijn erg breekbaar. Om ze te versterken kun je ze voorzien van een laagje lak of lijm.

Stap 11:

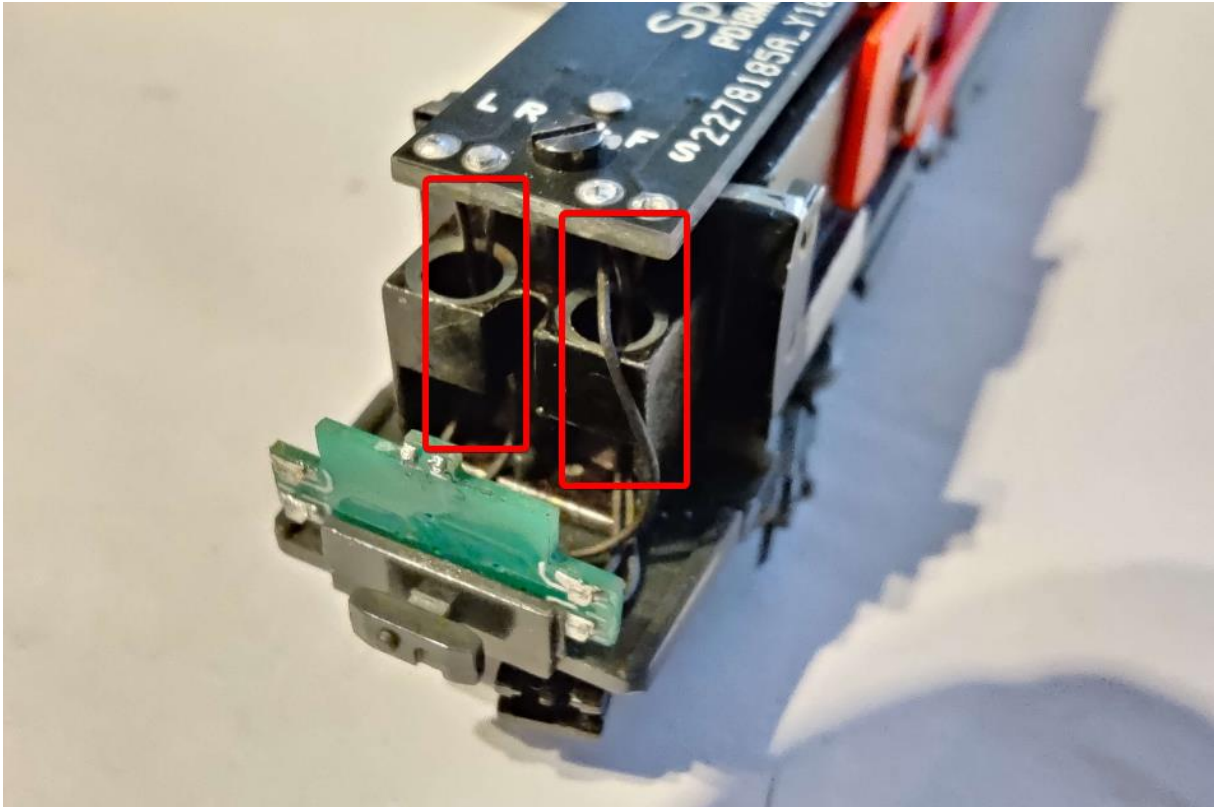
Pak de achterkant van de LED printplaat. Soldeer op elke aansluiting een draadje van ongeveer 4 centimeter. Voor gemak is kun je verschillende kleuren gebruiken. Noteer dan welke kleur op welke aansluiting zit.



Stap 12:

Haal de S en F draden door het ene gat en de R en L draden door de andere. De U+ kan in de gleuf. Zorg dat de LED printplaat verticaal staat. De S F R L draden kunnen door de aansluitingen op de printplaat en knip ze dan af. Laat hierbij een paar mm aan de bovenkant over. Soldeer ze nu vast en knip het overige draad nu weg. Als het plastic om de draad niet smelt, kun je de draden voorzichtig strippen en daarna solderen. De

U+ kan nu op de aansluiting boven worden gesoldeerd. (achter het schroefje op de afbeelding)



Stap 13:

Verwijder in de kap de lichtgeleiders. Vul de gaatjes op met kristal klear of een ander middel. De kap kan nu op het chassis geplaatst worden. Doe dit voorzichtig en duw eventueel de LED printplaat lichtjes naar achteren als deze blijft steken.

En klaar!